



Исследовательская деятельность на прогулках

Осень, зима,
весна, лето.



Исследовательская деятельность ЗИМОЙ

- ➔ Измерить глубину снега снегомером в разных частях участка.
- ➔ Определить, в каком состоянии находится почва в зимний период.
- ➔ Поймать летящую снежинку на чистый лист бумаги, рассмотрев, определить свойства снега (снежинка, пыль, крупа, хлопья).
Рассмотреть следы птиц, сравнить их со следами вороны. Ответить, чем отличаются птицы от зверей?
- ➔ Лучи света всегда распространяются по прямой линии, и если на их пути попадает какой-нибудь предмет, то он отбрасывает темную тень. Провести наблюдение — утром, в полдень, вечером. (В полдень солнце стоит прямо над головой, тень очень короткая; рано поутру и вечером солнце на небе опускается, тени становятся длинными.)
- ➔ Набрать в сосуды снег, поставить в тень и на солнце. В конце прогулки сравнить, где снег осел быстрее.
- ➔ Делать срез лопатой. Почему мы не можем сделать срез почвы? (Почва промерзла от сильных морозов.)

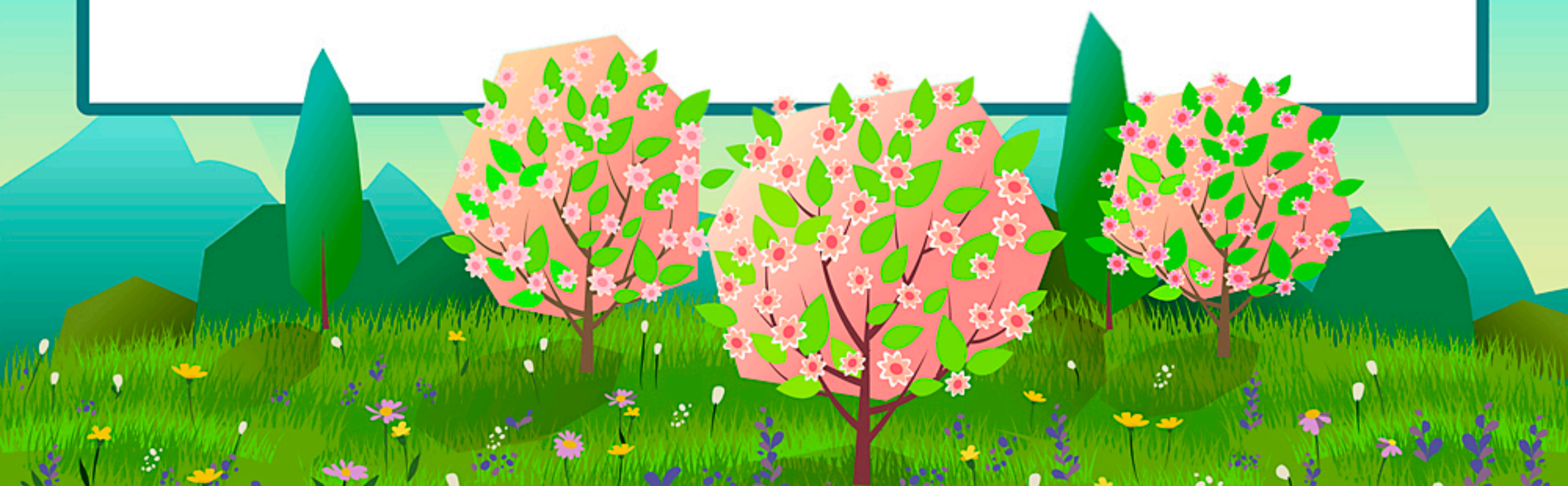


Исследовательская деятельность ВЕСНОЙ

- ➔ Понаблюдать и определить, где дольше не тают льдинки- горошки: на дороге, под кустами и т.д.
- ➔ Дотрагиваясь до металлических предметов, определить, где солнце греет сильнее. Ответить, какие предметы быстрее нагреваются: темные или светлые?
- ➔ С помощью чего можно долгое время смотреть на солнце? (Темных стекол.)

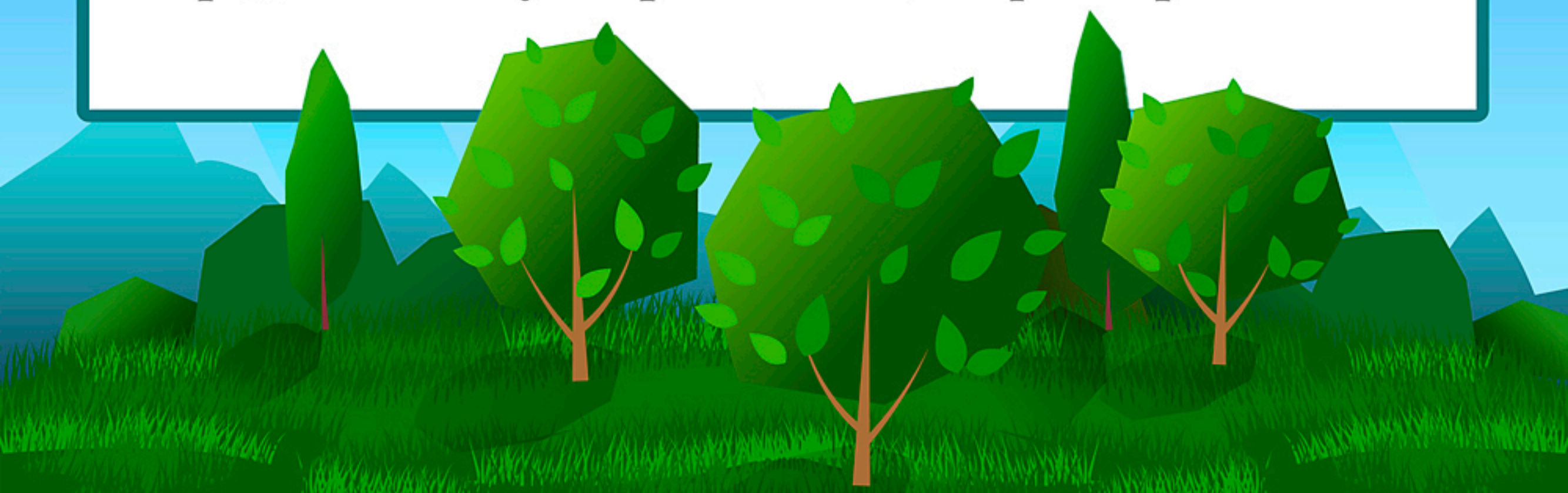
Рассмотреть снег в сугробах, талый снег и воду из лужи. Сравнить наст, образованный в тени, с настом, образованным на солнце.

- ➔ Определить направление ветра по компасу. Определить силу ветра с помощью флюгера.



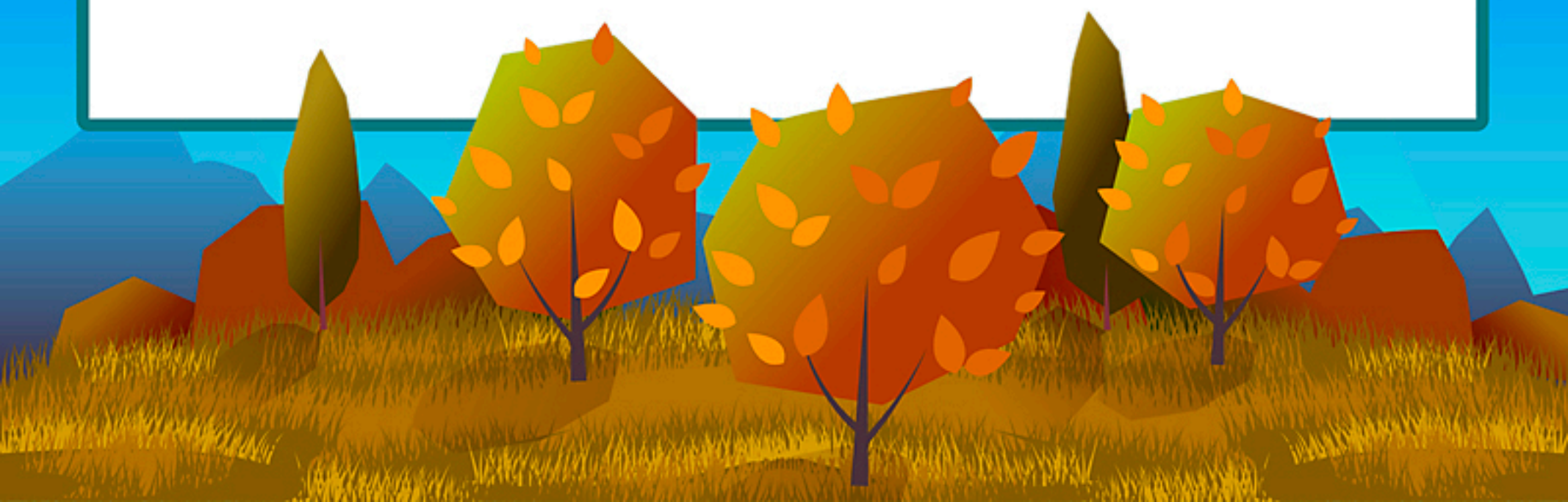
Исследовательская деятельность ЛЕТОМ

- ➔ Определить возраст одуванчика. Рассмотреть через лупу розетку цветка.
- ➔ Одну дорожку засыпать песком и посмотреть, что муравьи будут делать; вторую — сахарным песком, посмотреть, как муравьи будут его собирать.
- ➔ Ответить, кто же самый сильный на земле?
- ➔ Найти божью коровку и определить ее название.
- ➔ Наблюдать за полетом мух (длина перелета).
- ➔ Найти участок большого скопления мух (почему на данном участке большое скопление мух и как с этим бороться).
- ➔ Сравнить сухие и влажные комочки торфа.
- ➔ Через лупу рассмотреть, из чего состоит торф (стебельки листья, корешки растений, мох, кусочки земли).
- ➔ Сравнить песчаную и торфяную проталину. Ответить, где быстрее просыхает почва и почему?
- ➔ Определить направление ветра по компасу. Определить силу ветра с помощью флюгера.



Исследовательская деятельность ОСЕНЬЮ

- ➔ Рассматривание листьев разного цвета с одного дерева (обратить внимание на то, как лист постепенно меняет цвет)
- ➔ Исследование свойств воды: вода жидкая, прозрачная, без запаха, она льётся, пропитывает предметы, (испаряется на солнце и от ветра).
- ➔ Как влияет волнца на мокрые предметы? «Солнце высушивает предметы и песок»
- ➔ При помощи султанчиков, лент, шарика определить направление и силу ветра.
- ➔ Определить опытным путем скорость таяния льда на лужах в тени и на солнце.
- ➔ Выкапывание цветов с клумбы для выращивания в группе. Учить детей устанавливать связи между похолоданием и отмиранием растений.
- ➔ Обратить внимание на то, что насекомых стало меньше. Показать детям, куда и как прячутся насекомые.
- ➔ «Воздух осенью влажный»: на скамейку положить лист сухой бумаги. В конце прогулки дети обнаружат, что он влажный. Почему это произошло? Как его можно высушить? Где быстрее высохнет? Закрепить знания о намокании и просушивании.
- ➔ Определить опытным путем и доказать, что лед на лужах тает медленнее, чем в помещении.
- ➔ Наблюдение за песком: он стал твердым, замерзшим, его нельзя копать (потому, что земля остыла, готовиться к зиме).



Исследовательская деятельность ОСЕНЬЮ

- ➔ Дождь смывает грязь и песок с предметов. Под дождь положите несколько формочек, мяч, лопату и наблюдайте, как песок и грязь стекают вместе с водой.
- ➔ Наблюдение за льдом на лужах: сначала он твердый, к обеду его можно проткнуть палочкой, он тает, становится тонкими ломким.
- ➔ «Музыка дождя». Дети кладут под дождь дном кверху: алюминиевую кастрюльку, пластмассовую, лист бумаги и слушают, как стучат капли по различной поверхности.
- ➔ Сухие листья не тонут в лужах, из них можно сделать кораблики.
- ➔ Продолжать наблюдать за световым днем (полярная ночь), примечать, откуда и когда встает солнце.
- ➔ Дети слушают, какой звук издают опавшие, замерзшие листья. Почему они так хрустят? (потому, что листья уже не вбирают влагу из дерева и засыхают, мороз их заморозил и они стали хрупкими, поэтому издают такой звук).
- ➔ Дети поливают листья теплой водой из лейки и ходят по ним. Хруста нет, т.к. листья намокли, стали мягкими.
- ➔ Рассматривание льдинок : они прозрачные, тают в руках быстрее, чем на рукавице.
- ➔ Как образуется овраг? (Когда идет дождь, потоки воды, собираясь в один большой поток, размывают почву и углубляют ее.)

